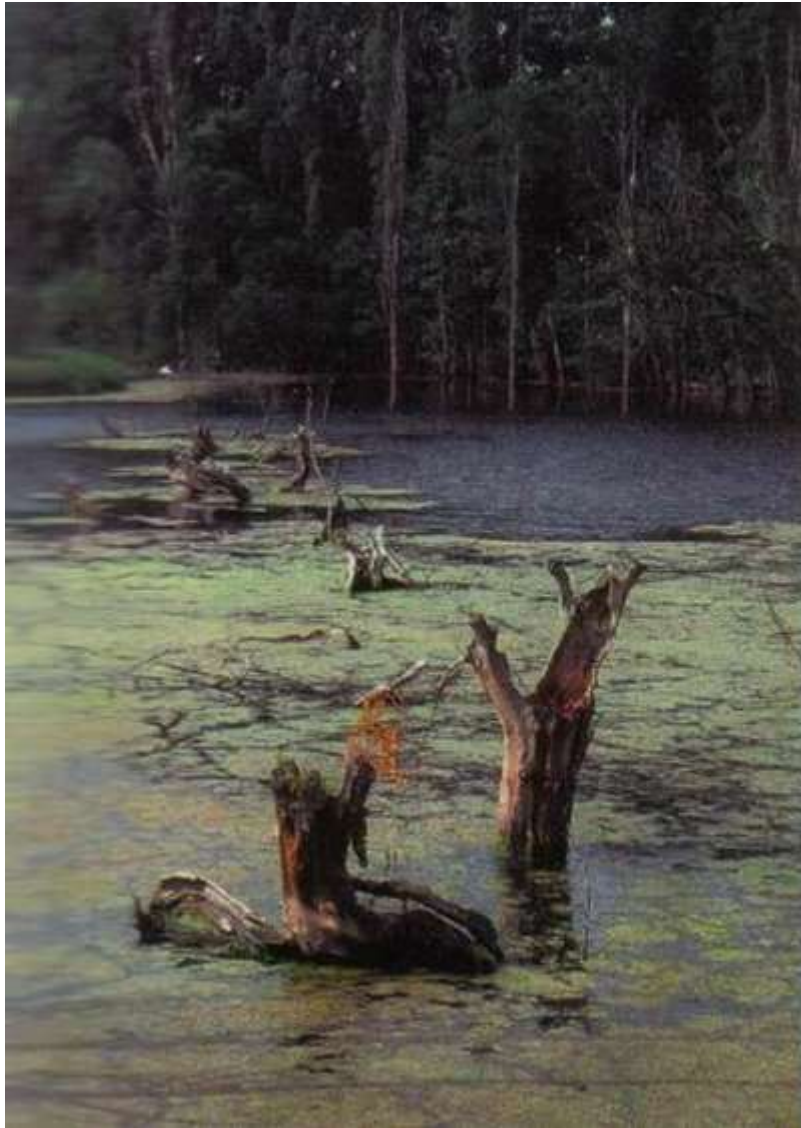


## Le black bass à grande bouche.

A l'inverse de son cousin germain à petite bouche, le black bass à grande bouche aime les eaux chaudes. C'est pourquoi on le trouve surtout dans les grands lacs calmes ou des fleuves à courant faible, pourvu que l'eau soit limpide ou peu trouble. Au stade juvénile, ce black bass se nourrit principalement de plantes aquatiques qui poussent dans les zones peu profondes à proximité des berges. Plus tard, il devient sédentaire et se meut plus profondeur pour y trouver ses proies souvent au milieu de rocailles, de plantes et de morceaux de bois immergés. Son comportement allie les mœurs de la perche et celle du brochet, c'est un prédateur aussi bien isolé que grégaire. Le black bass à grande bouche se reproduit entre le mois de mars et le mois de juillet.



Dès que la fraie commence, les mâles creusent à environ un mètre de fond un nid dont ils assurent farouchement la protection. La ponte a lieu en plusieurs étapes. Une fois achevée, les deux géniteurs montent ensemble la garde auprès du frai pour le protéger de prédateurs en quête de nourriture, puis auprès des larves écloses environ une semaine plus tard. Une femelle a l'habitude de frayer avec plusieurs mâles, elle pond quelque 10.000 oeufs par kilo de son poids.



( Genre de biotope très apprécié par le black-bass à grande bouche.)

**Le black bass à grande bouche mesure en moyenne de 40 à 60 cm parmi les plus gros spécimens connus, les trophées font 90 cm pour un poids maximum de 10 kg. Ce poisson se pêche durant tout l'été, à partir de juillet et jusqu'en octobre. Un black bass à grande bouche au bout de la ligne se récupère facilement à l'épuisette s'il est trop lourd. Avant d'installer son matériel, le pêcheur sera bien inspiré de prospecter le site afin de localiser les postes adéquats car les refuges du black bass à grande bouche sont variés et situés à des profondeurs différentes. Pour optimiser ses chances, il faut par conséquent tenir compte de toutes les cachettes possibles jusqu'à 12 m en dessous de la surface de l'eau.**



( Ce black-bass mord à une grande variété de leurres souples.)

Dès lors qu'il offre suffisamment d'espace, un même repaire peut abriter plusieurs individus. Toutefois, la certitude d'avoir trouvé un endroit prometteur ne suffit pas, le pêcheur doit surtout s'armer de patience. Celui qui en manie bien la technique peut aussi appâter presque en surface avec des leurres bruyants, de préférence à proximité de possibles cachettes plus en profondeur. Quelle que soit la méthode de pêche choisie, au coup ou à la posée, on utilise en matériel mi-lourd, mais une canne plus rigide convient mieux aux leurres en caoutchouc. D'une manière générale, il faut un fil robuste pour capturer ce poisson combatif au ferrage.