

Le brochet.

Au vu de son aire de répartition très étendue, on comprend que le brochet s'adapte facilement à toutes sortes de conditions locales, il a toutefois une prédilection pour les eaux claires, courantes ou dormantes, et les fonds caillouteux. Il aime les berges à végétation luxuriante, ainsi que les lacs aux légèrement troubles en été. Sa peau change de couleur selon le milieu ou il évolue au point de rendre ce poisson presque invisible malgré sa taille. D'une manière générale, l'espèce est peu exigeante en matière d'habitat. Les brochets vivent même dans les eaux côtières saumâtres et on en trouve jusqu'à 1.500m d'altitude.



C'est une espèce connue pour son activité diurne. Le brochet s'inscrit dans la catégorie des grands prédateurs dont le premier trait de caractère est de se cacher quand ils chassent. Ainsi, il a l'habitude de rester immobile, tapi dans une cachette pour guetter ses proies, le plus souvent près des berges ou la végétation le protège. Il est capable de rester un certain temps figé au ras de la surface de l'eau jusqu'à l'arrivée d'une victime à sa convenance, sur laquelle il s'élanche en flèche le moment venu. Toute forme de chasse ayant ses aléas, une proie échappe parfois au brochet, un poisson pourtant très attentif. Dans ce cas, au lieu de la poursuivre, il préfère se poster ailleurs et attendre une nouvelle occasion car la ou il se poste, généralement le gibier ne manque pas.

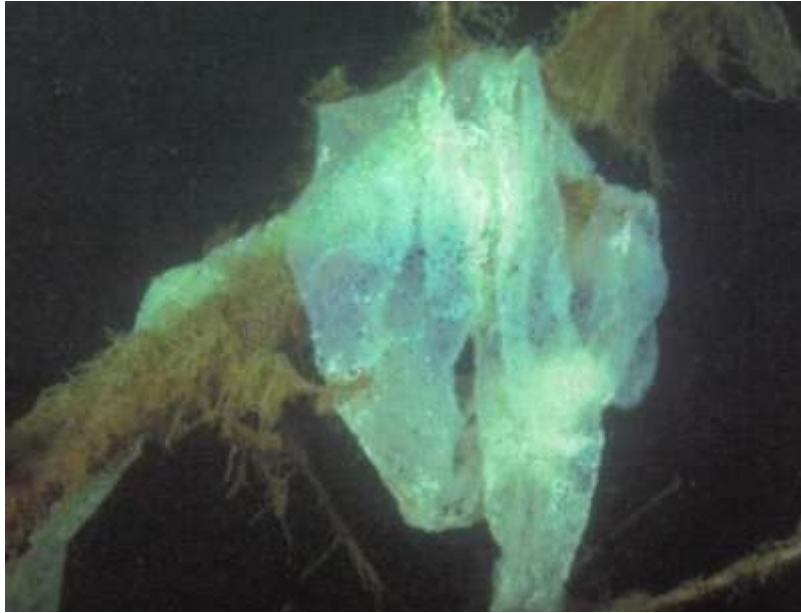
Un brochet établi dans un grand lac évolue aussi entre deux eaux. On a pu observer qu'il se tenait de préférence à proximité de gros bancs de poissons pour optimiser ses chances de capturer une proie appropriée. Ce n'est pas un bon nageur et il manque de persévérance, deux défauts qui ne semblent pas le handicaper outre mesure puisque, pour le brochet, presque tout fait ventre. S'il est particulièrement friand de carpes, il ne dédaigne pour autant ni les grenouilles ni les oiseaux aquatiques. Dans un habitat à forte population de brochets, ce poisson mange aussi ses congénères, il s'agit d'une sélection naturelle propre à certaines espèce et qui résout les problèmes de surnombre.



(Seul une empile en acier a raison du brochet dont la bouche est armée de 700 dents.)

Lorsque l'on parle du brochet, on évoque souvent sa dentition très spécifique cette particularité constitue un avantage incontestable pour un prédateur. Sa bouche pourvue de deux rangées de dents dirigées vers l'arrière permet généralement au brochet de retenir une proie. Or cette mâchoire caractéristique n'est pas qu'un atout, elle peut poser problème dans le cas d'une victime trop grosse certains brochet trop gourmands peuvent même mourir d'asphyxie. Dans les biotopes appropriés, il n'est pas rare de voir un morceau de poisson dépasser de la bouche d'un brochet, ce gourmet mange parfois en plusieurs étapes selon son appétit ou la taille de la proie, souvent la partie avalée est digérée depuis longtemps.

Commencée en février, la période de reproduction se prolonge jusqu'en mai. Les brochets cherchent des frayères appropriées. La fraie a lieu dans des zones inondées ou des eaux peu profondes et à végétation abondante, normalement près des berges. Une femelle s'accouple avec deux ou trois mâles et peut pondre plus de 300.000 oeufs de 2,5 à 3 mm de diamètre. Comme il s'agit d'un frai très visqueux, il se fixe sur les plantes aquatiques. Le brochet est un poisson à croissance rapide et s'il trouve suffisamment de nourriture, il peut mesurer plus de 30 cm à l'âge de un an. La taille moyenne de l'adulte est comprise entre 40 et 80 cm, les statistiques font état de très beaux spécimens pouvant faire 1,5 m et peser plus de 20 kg. La pêche se pratique de septembre à janvier ainsi qu'en mai.



(La femelle dépose son frai en gros amas.)

Pour trouver une zone à brochets, il est préférable de se familiariser auparavant avec les mœurs de l'espèce et observer le site choisi. Les meilleurs postes se trouvent par exemple à proximité de bancs de petits poissons blancs très faciles à capturer pour ce grand chasseur. Appropriés sont également les herbiers, les cavités sous les berges, les débris de bois ou autre. Un pêcheur expérimenté n'ignore pas que le brochet mord mieux à l'aube ou à la nuit tombante, il existe un grand choix de techniques de pêche. Ce poisson se capture au coup, à la posée ou à la cuiller, pourvu que l'empile soit en acier en raison de cette redoutable dentition évoquée précédemment. La profondeur de pêche dépend des obstacles ou des tanières dans lesquels le brochet aime à se cacher. D'ou l'importance de prospecter les environs au préalable.